

Ausgussbecken/ Waschtrog Modell SOLIDUM





20

KUNe GmbH | Am Pregarten 23 | A-4240 Freistadt
LE-Nr. PRJ-2020-AUS6507090120
EN 14688:2006

Utility Sink | Waschbecken | Evier | Lavabo | Fregaredo | Wastrog
Model | Modell | Modèle | Modello | Tipo: SOLIDUM

Types | Typ | Tipi | Tipo : WB15A-50 / WB15A-50+ / WB15A-70 / WB15A-70+ / WB15A-90 / WB15A-90+ / WB15A-120
(PH) Personal hygiene | Persönliche Hygiene | Hygiène personnelle | Igiene personale | Higiene personal | Persoonlijke hygiëne
CL10

INHALTSVERZEICHNIS

CE-Kennzeichnung	2
Symbolerklärungen	4
Wichtige Hinweise	4
Formelzeichen/Abkürzungen	4
Technische Daten	5
Bestimmungsgemäße Verwendung Fehlanwendung	6
Lieferumfang Allgemein	7
Lieferumfang Typ Standard (Dübelmontage)	7
Lieferumfang Typ PLUS (Klebeankermontage)	7
Was Sie zur Montage brauchen	7
Kübelrost	10
Ablageschale	10
Spritzschutz	11
Erstreinigung	12
Reinigungsintervalle	12
Wartung	12
Reparatur Ersatzteile	12
Entsorgung	12
Verpackung Becken	12
Demontage	12
Was macht Edelstahl (nichtrostenden Stahl) rostbeständig?	13
Vorteile von Edelstahl	13
So beugen Sie Rost vor	13
Edelstahlreinigung Pflege	13
Edelstahlreiniger selbst gemacht	13
Pulverbeschichtung was ist das?	14
Reinigung Pflege von pulverbeschichteten Oberflächen	14
So beugen Sie Schäden an beschichteten Oberflächen vor	14
Reparatur	14
Haftungsgrenzen	15

WICHTIGE HINWEISE

Lesen Sie dieses Dokument vor Beginn aller Arbeiten sorgfältig durch, es gibt wichtige Hinweise zur Handhabung dieses KUNe-Produktes.

Voraussetzung für sicheres Arbeiten ist die Einhaltung aller angegebenen Sicherheitshinweise und Handlungsanweisungen. Nichtbeachtung kann zu Unfällen oder Schäden führen.

Darüber hinaus sind die für den Einsatzbereich geltenden örtlichen Unfallverhütungsvorschriften und die allgemeinen Sicherheitsbestimmungen einzuhalten.

Dieses Dokument ist Produktbestandteil, das bedeutet:

- ✓ es muss zum Nachschlagen aufbewahrt werden.
- ✓ es muss für die Anwender zugänglich sein.
- ✓ bei Weitergabe des Produkts ist dieses Dokument mitzugeben.

Haben Sie Fragen zu diesem Dokument oder zur sicheren und korrekten Handhabung? Dann schreiben Sie uns an: service@kune-online.com

Wir helfen Ihnen gerne.

ABKÜRZUNGEN

°C	Grad Celsius
BxTxH	Breite x Tiefe x Höhe
kg	Kilogramm
l	Liter
min	Minuten
mm	Millimeter
cm	Zentimeter
ÖNORM EN ISO	Verweis auf nationale bzw. internationale Normen
n	Anzahl [Stück]

SYMBOLERKLÄRUNGEN

GEFAHR!



Weist auf eine unmittelbar gefährliche Situation hin, die zum Tod oder zu schweren Verletzungen führen kann, wenn sie nicht gemieden wird!

WARNUNG!



Weist auf eine möglicherweise gefährliche Situation hin, die zum Tod oder zu schweren Verletzungen führen kann, wenn sie nicht gemieden wird.

VORSICHT!



Weist auf eine möglicherweise gefährliche Situation hin, die zu geringfügigen oder leichten Verletzungen führen kann, wenn sie nicht gemieden wird.

HINWEIS!



Allgemeiner Hinweis, um Schäden am Produkt zu verhindern.

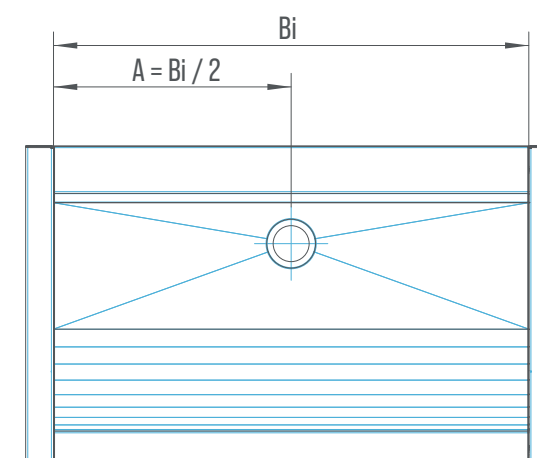
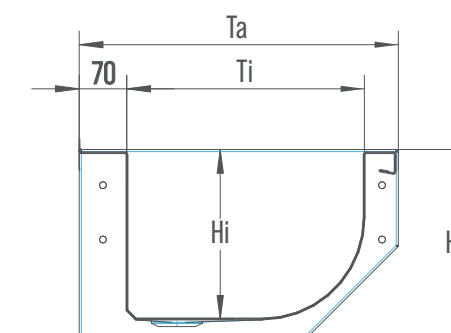
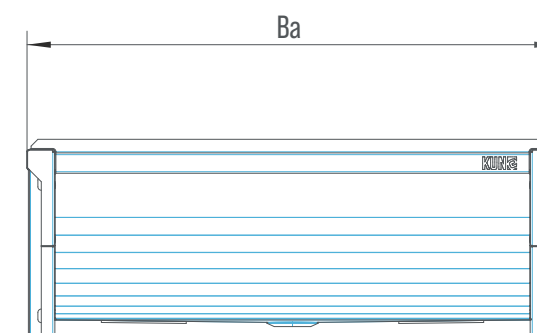
TECHNISCHE DATEN

Modell SOLIDUM STANDARD I Ausgussbecken/Waschtrog

Typen	WB15A-50	WB15A-70	WB15A-90	WB15A-120
Außenmaße $B_a \times T_a \times H_a$ [mm]	582 x 470 x 280	782 x 470 x 280	982 x 470 x 280	1282 x 470 x 280
Innenmaße $B_i \times T_i \times H_i$ [mm]	500 x 350 x 250	700 x 350 x 250	900 x 350 x 250	1200 x 350 x 250
Volumen [l]	32,2	45,1	57,9	77,3
Gewicht [kg]	9,7	11,3	12,9	15,2
Artikelnummer	WB15A-1001-B500-T350xH250-A250	WB15A-1001-B700-T350xH250-A350	WB15A-1001-B900-T350xH250-A450	WB15A-1001-B1200-T350xH250-A600

Modell SOLIDUM PLUS I Ausgussbecken/Waschtrog

Typen	WB15A-50+	WB15A-70+	WB15A-90+
Außenmaße $B_a \times T_a \times H_a$ [mm]	582 x 620 x 330	782 x 620 x 330	982 x 620 x 330
Innenmaße $B_i \times T_i \times H_i$ [mm]	500 x 500 x 300	700 x 500 x 300	900 x 500 x 300
Volumen [l]	59,6	83,4	107,2
Gewicht [kg]	15,2	17,7	20,2
Artikelnummer	WB15A-1001-B500-T500xH300-A250	WB15A-1001-B700-T500xH300-A350	WB15A-1001-B900-T500xH300-A450



Ausführung:

- ✓ Werkstoff 1.4301, Innenflächen geschliffen K320, Außenflächen exzenterschliffen
- ✓ Materialdicke: Vorkopf $s=1,5\text{mm}$, Wanne $s=1\text{mm}$
- ✓ Breite Armaturenbank 70mm
- ✓ Unterstützungskonsole – nicht notwendig
- ✓ mit Überlauf

BESTIMMUNGSGEMÄSSE VERWENDUNG | FEHLANWENDUNG

KUNe Ausgussbecken werden standardmäßig aus Chrom-Nickel-Stahl mit der Werkstoffnummer 1.4301 gefertigt. Der Stahl fällt unter die Korrosionswiderstandsklasse 2 und eignet sich ausgezeichnet für Waschbecken, die in Kombination mit **einer** Zulaufarmatur, beispielsweise im Privatbereich (Innen- und Außenbereich), in der Lebensmittelindustrie oder der Landwirtschaft zum Einsatz kommen.

Typische Verwendungszwecke sind:

- ✓ Händewaschen,
- ✓ einweichen, Abspülen, Aus- und Abwaschen von Gegenständen,
- ✓ ausgießen von Schmutzwasser,
- ✓ befüllen von Eimern oder Gießkannen.

Typische Fehlanwendungen sind:

- ✓ das Befüllen mit Flüssigkeiten die mäßige bis hohe Chlor oder Chloridkonzentration aufweisen,
- ✓ das Ausgießen von Chemikalien, Schlamm, Ton usw. ohne geeigneten nachgeschalteten Abscheider,
- ✓ das Einfüllen von Asche oder anderen heißen, glühenden oder brennenden bzw. brennbaren Medien bzw. Gegenständen,
- ✓ das Verschließen des Überlaufs oder die bewusste Verwendung des Überlaufs als Füllstandsbegrenzer,
- ✓ die Lagerung von Abfall,
- ✓ Einsatz in unmittelbarer Nähe oder auf See (Offshore) sowie in unmittelbarer Nähe zu einem Pool (Technikraum Pool),
- ✓ das Reinigen von Elektrogeräten (Stromschlaggefahr),
- ✓ die Installation von mehreren Zulaufarmaturen.

WARNUNG!



Prüfen Sie das Produkt hinsichtlich scharfe Kanten und Schnittgefahr:

vor und nach der Montage,

- ✓ in regelmäßigen, an die Nutzung angepassten Abständen,
- ✓ nach einem Schadensereignis/einer Beschädigung.

Werden scharfe Kanten festgestellt, so ist die Verwendung wie auch die Reinigung des Beckens zu unterlassen.

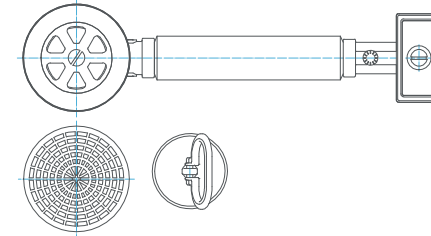
Scharfe Kanten sind umgehend und ausschließlich von dazu qualifiziertem Fachpersonal (z. B. Metalltechniker:in) zu entfernen/beheben.

Bei Umgang mit Chemie/Reinigungsmittel sind immer die Informationen des Sicherheitsdatenblatts/Nutzungsinformationen zu berücksichtigen und entsprechende Schutzausrüstung zu tragen!

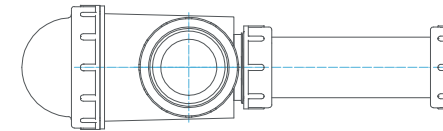
Suchen Sie nach Unfällen immer und unverzüglich einen Arzt auf.

LIEFERUMFANG ALLGEMEIN

1 Stück
Ablaufventil mit Überlauf



1 Stück
Flaschensiphon



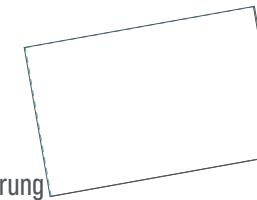
1 Stück
Zylinderkopfschraube M6x25 für Wasserüberlauf



8 Paar
Blindstopfen (Lochabdeckung)



3 Stück
Selbstklebende Pads zur Geräuschreduzierung



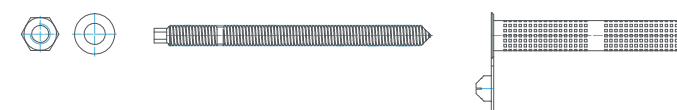
LIEFERUMFANG TYP STANDARD (DÜBELMONTAGE)

4 Stück
Stockschrauben DN8x70 mit Scheibe und Dübel DN12x60

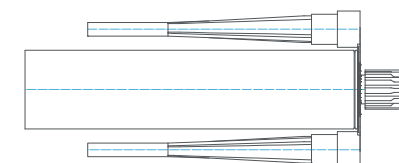


LIEFERUMFANG TYP PLUS (KLEBEANKERMONTAGE)

4 Stück
M8 Gewindestange M8x110 mit Scheibe, Mutter und DN12x80 Siebhülse



1 Stück
Verbundmörtelkartusche 300ml mit Statikmischer



WAS SIE ZUR MONTAGE BRAUCHEN

- ✓ Bleistift
- ✓ Maßband
- ✓ Wasserwaage
- ✓ Schlagschrauber
- ✓ Steinbohrer 12mm
- ✓ Hammer
- ✓ Ringgabelschlüssel SW13
- ✓ Schlitz-Schraubendreher groß
- ✓ Inbusschlüssel 5mm
- ✓ Kartuschenpresse
- ✓ Bohrloch Ausbläser und Bohrlochbürste DN12

HINWEIS!

Prüfen Sie die statische Eignung der Bausubstanz! Das mitgelieferte Montagematerial ist geeignet für:

- ✓ ungerissener Beton (C20/C25)
- ✓ Vollziegel (SFK=12)
- ✓ Hochlochziegel (Hlz12=1,0 kg/dm³)
- ✓ Porenbeton (PB4) - nur bei Klebeankermontage!

Um Beschädigungen und Kratzer zu vermeiden, verwenden Sie beim Zusammenbau eine weiche Unterlage.

VORSICHT!

Die Montage erfordert qualifiziertes Personal.

Beim Markieren der Löcher und beim Befestigen des Beckens empfiehlt sich die Arbeit zu zweit.

WARNUNG!

Verwenden Sie die nötige Schutzausrüstung! z. B. Schutzbrille, Gehörschutz, Sicherheitsschuhe, Kappe/ Haarnetz, Handschuhe, usw.

Beim Arbeiten mit rotierendem Werkzeug wie z. B. Winkelschleifer oder Bohrmaschine:

- ✓ tragen Sie eine Kappe/Haarnetz,
- ✓ tragen Sie **keine** Handschuhe.

HINWEIS!

Bei der Verwendung von Flüssigkeiten:

- ✓ über 85°C ist der Siphon, der Überlauf und das Ablaufventil gegen ein beständiges Produkt auszutauschen.
- ✓ über 50°C kann es sein, dass sich die aufgeklebten Antidöhnmaten lösen.

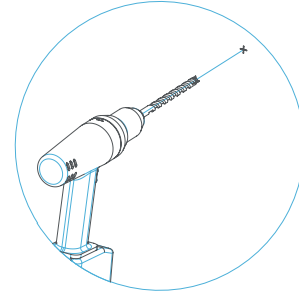
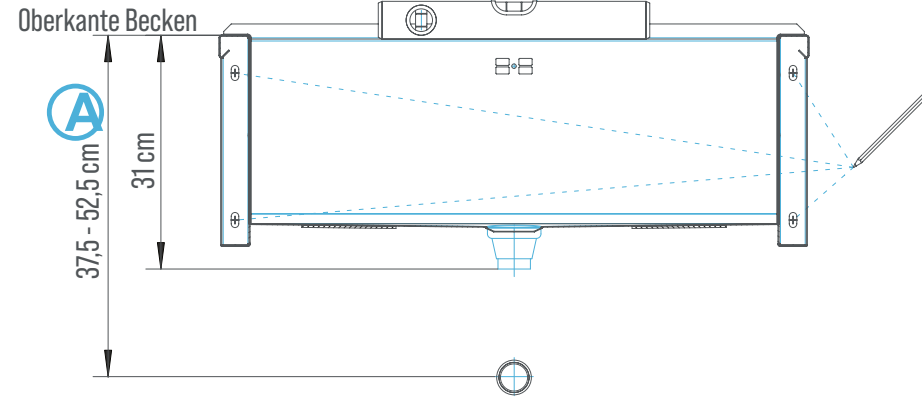
HINWEIS!

Die Becken sind für eine maximale Belastung von 150 kg konzipiert.

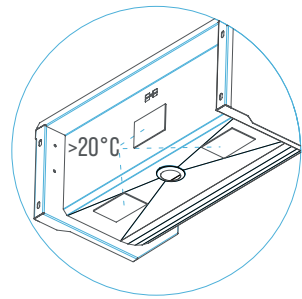
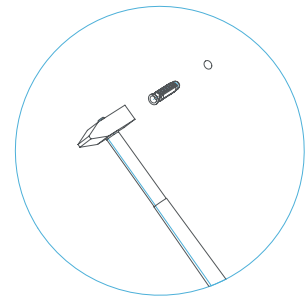
HINWEIS!

Chlor, Chloride, hochkonzentrierten Säuren oder Laugen, Essig, Zementschleierentferner usw. können die Oberfläche von Edelstahl dauerhaft schädigen.

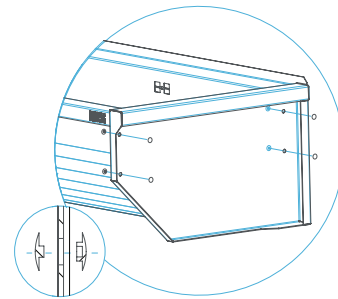
1. Becken einrichten



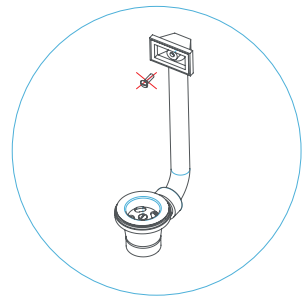
12mm Bohrdurchmesser, min 7cm tief
2x Bohrloch ausblasen und mit einer Bürste reinigen.



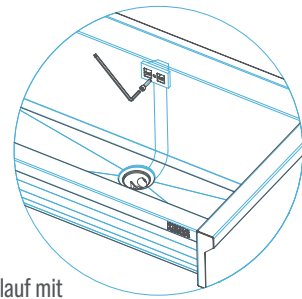
Damit die Pads gut halten, müssen
- Die Pads mindestens Raumtemperatur haben
- Die Oberflächen fettfrei sein



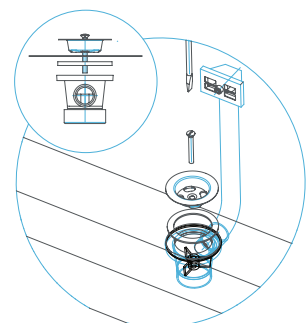
Auf beiden Seiten die vier Löcher
mit Blindstopfen schließen.



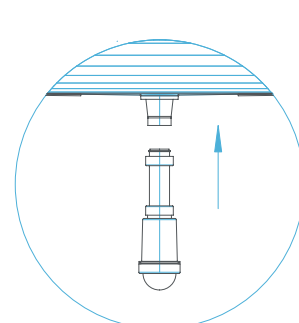
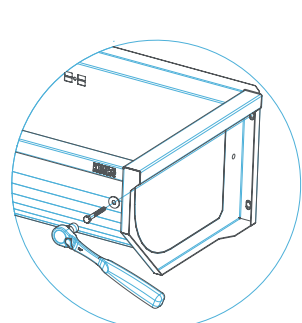
Schlitzschraube mit Senkkopf wegwerfen.



Überlauf mit
M6x25 Zylinderkopfschraube (Inbusschraube) anschrauben.



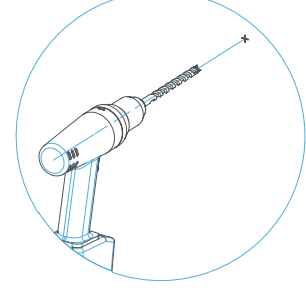
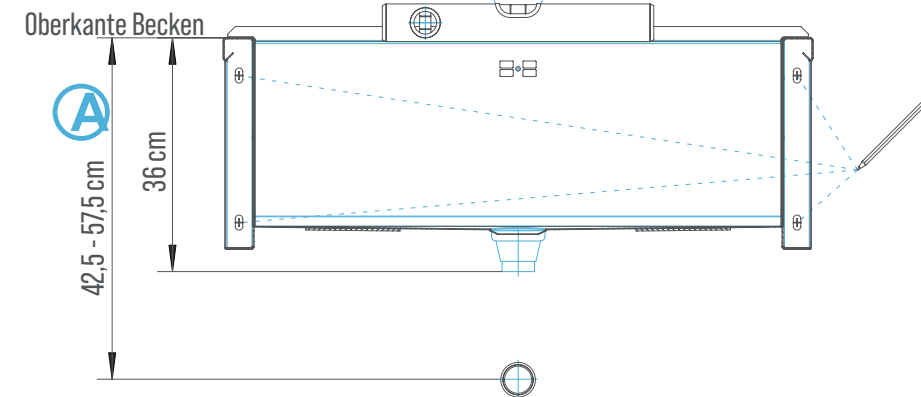
Ablaufsieb mit Ablaufventil verschrauben.



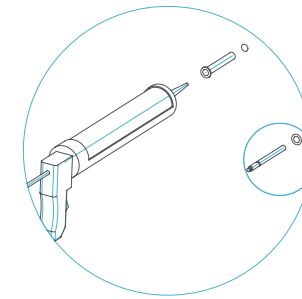
Siphon anschrauben

A Diese Maße gelten nur für den im Standard-Lieferumfang enthaltenen Kunststoff-siphon!
(Bei Bedarf kann das Fallrohr mit einem DN40 HT-Rohr verlängert werden)
Wenn Sie einen anderen Siphon verwenden, beachten Sie bitte dessen Maßblatt.

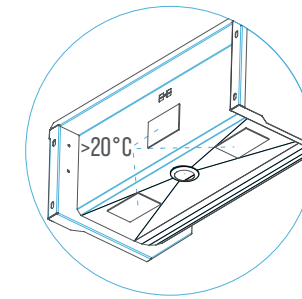
1. Becken einrichten



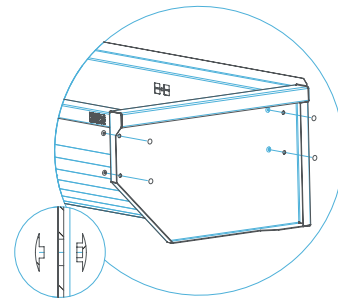
12mm Bohrdurchmesser, min 7cm tief
2x Bohrloch ausblasen und mit einer Bürste reinigen.



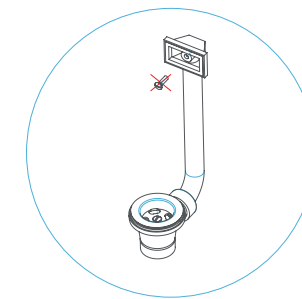
Bitte beachten Sie die Hinweise zur Verarbeitung
des Verbundmörtels auf der Klebe-Kartusche.
Der Klebeanker darf maximal 30mm aus der Wand
vorstehen.



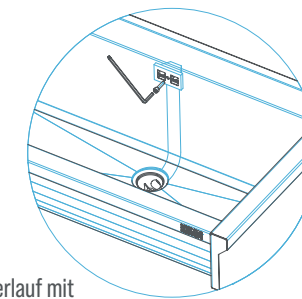
Damit die Pads gut halten, müssen
- Die Pads mindestens Raumtemperatur haben
- Die Oberflächen fettfrei sein



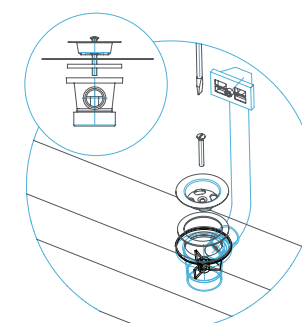
Auf beiden Seiten die vier Löcher
mit Blindstopfen schließen.



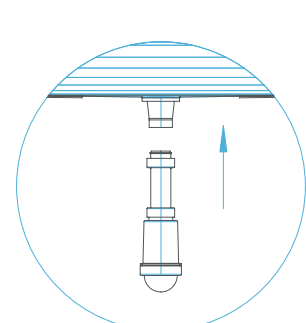
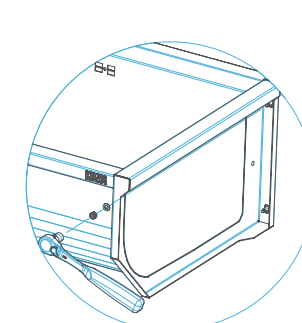
Schlitzschraube mit Senkkopf wegwerfen



Überlauf mit
M6x25 Zylinderkopfschraube (Inbusschraube) anschrauben.



Ablaufsieb mit Ablaufventil verschrauben.

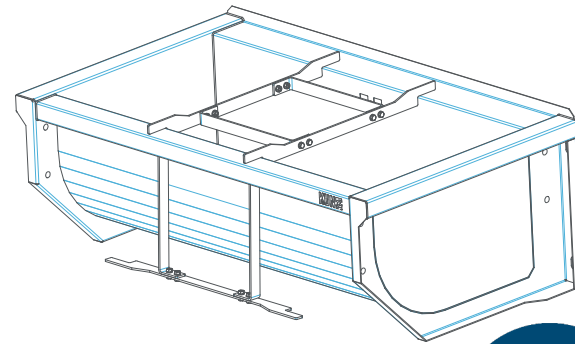
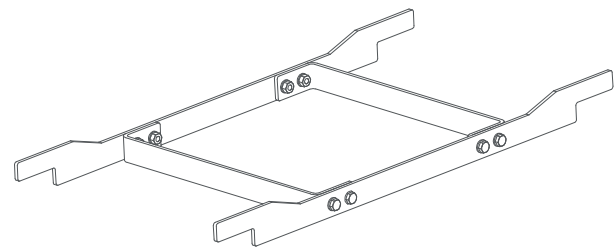


Siphon anschrauben

B Hier empfiehlt es sich ein Loch für die Armatur ins Becken
zu schneiden.

C Hier empfiehlt es sich den Spritzschutz zu montieren.

KÜBELROST

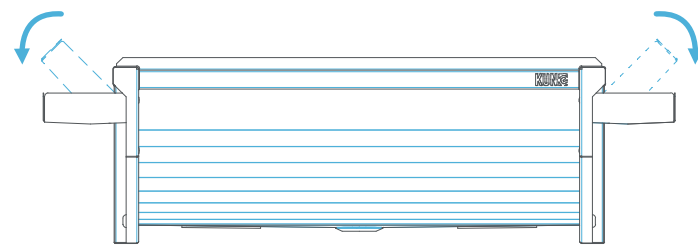
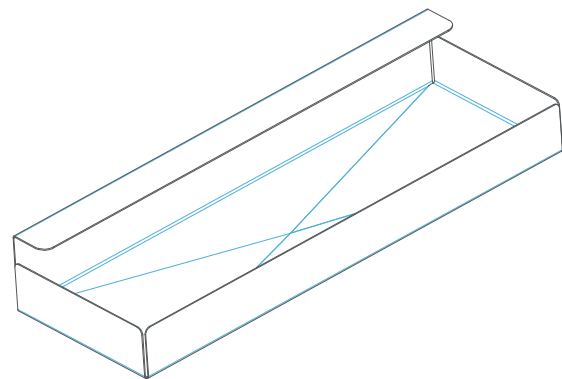


HINWEIS!

Den Kübelrost mit maximal 25kg beladen!

Typen	Artikelnummer	Breite [mm]	Tiefe [mm]	Gewicht [kg]	Oberfläche	Kompatibel mit
WB15-KR	WB15-1004-T350xB200	216	426	0,75	Edelstahl beidseitig K320	SOLIDUM Standard
WB15-KR+	WB15-1004-T500xB200	216	576	1,18	Edelstahl beidseitig K320	SOLIDUM PLUS

ABLAGESCHALE

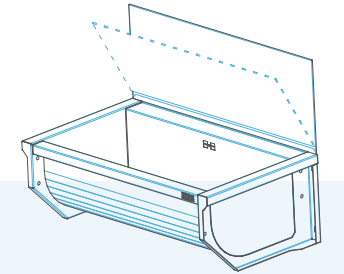
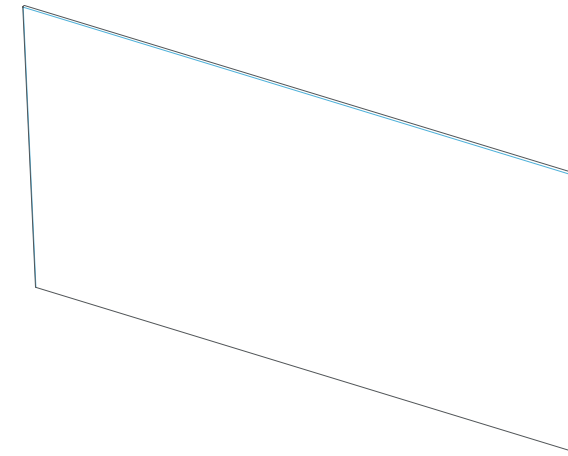


HINWEIS!

Die Ablageschale mit maximal 1kg beladen!

Typen	Artikelnummer	Tiefe [mm]	Breite [mm]	Gewicht [kg]	Oberfläche	Kompatibel mit
WB15-AS	WB15-1008A-T350xB150	445	150	1,20	Edelstahl beidseitig K320	SOLIDUM Standard
WB15-AS+	WB15-1008A-T500xB150	595	150	1,89	Edelstahl beidseitig K320	SOLIDUM PLUS

SPRITZSCHUTZ



MONTAGETIPP!

Die Montage des Spritzschutzes empfiehlt sich im Zuge der Beckenmontage ab Montageschritt 10.

- ✓ Silikon bzw. Montagekleber auf der Rückseite des Spritzschutzes aufbringen,
- ✓ Spritzschutz auf der Becken stecken,
- ✓ Spritzschutz gegen die Wand drücken und für die Dauer der Kleberaushärtung stabilisieren.

Typen	Artikelnummer	Breite [mm]	Höhe [mm]	Gewicht [kg]	Oberfläche
WB15-SP50	WB15-1007-B500xH300	582	300	1,49	Edelstahl einseitig geschliffen K320
WB15-SP70	WB15-1007-B700xH300	782	300	1,18	Edelstahl einseitig geschliffen K320
WB15-SP90	WB15-1007-B900xH300	982	300	2,48	Edelstahl einseitig geschliffen K320
WB15-SP120	WB15-1007-B1200xH300	1282	300	3,22	Edelstahl einseitig geschliffen K320

ERSTREINIGUNG

Durch die Produktion, Verpackung, Transport, Montage usw. können trotz sorgsamster Handhabung ungewollte Verunreinigungen in das Becken gelangen. Reinigen Sie daher das Becken nach der Montage sowie vor der ersten Verwendung.


Beachten Sie unsere Pflegehinweise.

REINIGUNGSINTERVALLE

Eine regelmäßige Reinigung ist wichtig! Reinigen Sie das Becken mit geeigneten Reinigungsmitteln. Die Intervalle der Becken-Pflege sollten an die Häufigkeit der Nutzung angepasst werden.

WARTUNG

Prüfen Sie in regelmäßigen, an die Nutzung angepasste Intervalle, jedoch mindestens einmal pro Jahr auf:

- ✓ mechanische Beschädigung und scharfe Kanten, 
- ✓ Korrosion des Beckens und insbesondere den Zustand der Befestigungsschrauben,

REPARATUR | ERSATZTEILE

Unsere Becken sind reparaturfähig. Das bedeutet, die Materialdicken sind so gewählt, dass diese von einem Metalltechnikunternehmen mittels WIG-Schweiß-Verfahren geschweißt und ausgebessert werden können.

Sollten Sie Ersatzteile wie Schrauben, Ablaufventil, Antidröhmatten oder Verblendungselemente benötigen, so schreiben Sie uns an service@kune-online.com

DEMONTAGE

Gehen Sie dabei wie folgt vor:

- ✓ Entfernen Sie sämtliches Zubehör,
- ✓ Folgen Sie den Schritten der Montageanleitung in umgekehrter Reihenfolge.

ENTSORGUNG VERPACKUNG | BECKEN

Hauchen Sie unseren Produkten und Verpackungsmaterialien neues Leben ein, indem Sie diese fachgerecht bei Ihrer nächsten Wertstoffsammelstelle abgeben. Die meisten der von uns verwendeten Materialien lassen sich sehr gut recyceln. Insbesondere der von uns verwendete Edelstahl ist wertvoller Rohstoff und kann mehrmals recycelt werden.

Danke, dass Sie unsere Umwelt schützen!



HINWEIS!

Schützen Sie das Becken vor Baustellenschmutz durch Abdecken!



HINWEIS!

Entfernen Sie beginnende Korrosion und Flugrost zeitnah!

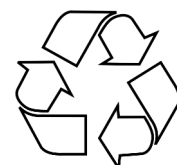
- ✓ die Funktion des Überlaufs (wenn vorhanden) sowie des Ablaufs,
- ✓ entfernen Sie Schwebstoffe / Ablagerungen aus dem Siphon,
- ✓ die Dichtheit der Zu- und Abwasserleitungen.

- ✓ beheben Sie festgestellte Mängel je nach schwere umgehend bzw. zeitnah,
- ✓ lassen Sie Reparaturen von einem Fachbetrieb in Ihrer Nähe durchführen,
- ✓ scharfe Kanten sind ausschließlich von einem Fachbetrieb zu entfernen.



WARNUNG!

Beachten Sie die (Warn-)Hinweise im Kapitel Montageanleitung.



WAS MACHT EDELSTAHL (NICHTROSTENDEN STAHL) ROSTBESTÄNDIG?

Nichtrostender Stahl bildet eine sogenannte Passivschicht. Obwohl die Passivschicht nur wenige Atomlagen dick ist, schützt sie das Material hervorragend vor Umwelteinflüssen. Die Passivschicht wird auch Sperrschicht genannt. Sie bildet sich selbstständig unter normalen Bedingungen (Kontakt mit Luft und Wasser) und schützt das Material vor Korrosion. Die Sperrschicht ist selbstheilend. Wird sie beschädigt/zerkratzt bildet sie sich unter normalen Bedingungen wieder von selbst.

VORTEILE VON EDELSTAHL

- ✓ Pflegeleicht, da Schmutz und Fett leicht abgewaschen werden können,
- ✓ nimmt keine Gerüche auf = geruchsneutral,
- ✓ 100 % recyclebar und UV-beständig,
- ✓ einfache Reparaturmöglichkeit,
- ✓ bei sachgemäßem Gebrauch sind unsere Edelstahlbecken nichtrostend.

SO BEUGEN SIE ROST VOR

- ✓ Reinigen Sie das Becken nach Kontakt mit Gegenständen aus Eisen (=ferritische Gegenstände) wie z.B. Spate, Maurerkelle, Dosen usw,
- ✓ lassen Sie keine ferritischen Gegenstände auf/in dem Becken über längere Zeit stehen, dadurch entstehen Rostränder. Eisen lagert sich auf der Edelstahloberfläche ab und dieses Eisen beginnt zu rosten,
- ✓ reinigen Sie das Becken nicht mit einem Scheuerlappen, Scheuerpulver, Topfreiniger-Schwämme, Drahtgeflechte oder ähnlichem,
- ✓ entfernen Sie Kot z. B. von Vögeln regelmäßig und in kurzen Abständen.

EDELSTAHLREINIGUNG | PFLEGE

- ✓ Nach jeder Verwendung ist das Becken mit etwas Spülmittel zu reinigen,
- ✓ in regelmäßigen Abständen empfehlen wir eine Reinigung mit einem Edelstahlreiniger wie z. B. PlanB Citrus-Reiniger. Spülen Sie das Becken danach mit ausreichend Wasser.
- ✓ bei starker Verschmutzung und dauerhaften Flugrostflecken empfehlen wir eine Edelstahl-Intensivreinigung mit z. B. PlanB Edelstahl Restaurator. Spülen Sie das Becken danach mit ausreichend Wasser.

Die beiden oben genannten Reinigungsmittel wurden von einem unabhängigen technischen Büro an unseren Becken geprüft. Sie können diese in unserem Webshop www.kune-online.com erwerben.

EDELSTAHLREINIGER SELBST GEMACHT

NATRON GEGEN SCHLIERN UND FINGER-ABDRÜCKE

Vermengen Sie drei Esslöffel Natron (im Lebensmittelhandel erhältlich) mit einem Esslöffel Wasser zu einer Paste und reiben Sie die betroffenen Stellen ab.

ESSIG GEGEN KALKFLECKEN

Mischen Sie dazu drei Teile Wasser mit einem Teil Essigessenz. Achtung! Unverdünnter, konzentrierter Essig zerstört die Edelstahloberfläche dauerhaft!

ZITRONENSÄURE GEGEN KALK- UND ROST-FLECKEN

Lösen Sie dazu drei Esslöffel Zitronensäurepulver (im Lebensmittelhandel erhältlich) in einem Liter Wasser auf und lassen Sie diese Lösung 1-2 Stunden auf die betroffenen Stellen einwirken.



HINWEIS!

Gebürstete Edelstahloberflächen sind in Schliffrichtung zu reinigen. Verwenden Sie dazu ausschließlich weiche und saubere Tücher!



HINWEIS!

Chlor, Chloride, hochkonzentrierte Säuren oder Laugen, Essig, Zementschleierentferner usw. können die Oberfläche von Edelstahl dauerhaft schädigen.

Das Becken ist nach jeder Anwendung und nach jeder Reinigung mit reichlich klarem Wasser auszuspülen und ggf. mit einem trockenen Tuch abzureiben.

PULVERBESCHICHTUNG WAS IST DAS?

Eine Pulverbeschichtung ist eine besonders vielseitige und hochwertige Oberflächenbeschichtung. Fassaden, Fahrräder, Maschinenverkleidungen und Möbelstücke wie Gartenmöbel, Schirmständer uvm. werden in der Praxis beschichtet. Dazu werden die zu beschichtenden Bauteile elektrostatisch aufgeladen und mit feinem Kunststoffpulver besprüht. Dieses bleibt aufgrund der elektrostatischen Aufladung der Bauteile daran haften. In einem Einbrennofen wird diese Pulverschicht in etwa bei 140-200 °C zum Schmelzen gebracht. Dabei geht die Pulverbeschichtung eine feste Verbindung mit dem Bauteil ein und bildet die für eine Pulverbeschichtung typische Optik und eine geschlossene und hochwertige Schutzschicht aus. Für unsere KUNe-Produkte werden ausschließlich Kunststoffbeschichtung von Qualitätsherstellern in Fassadenqualität mit hoher UV-Beständigkeit verwendet. Diese Beschichtung ist nicht nur UV-beständig, sondern auch pflegeleicht, reduziert Fingerabdrücke, und verleiht der Oberfläche ein seidenmattes Design.

REINIGUNG | PFLEGE VON PULVERBESCHICHTETEN OBERFLÄCHEN

- ✓ Nach Verwendung sind beschichteten Oberflächen mit einem sauberen, nebelfeuchten, weichen Tuch abzuwischen,
- ✓ bei hartnäckigen Verschmutzungen geben Sie etwas Spülmittel bei.

Anhaftende Erd-Klumpen einfach eintrocknen lassen und mit möglichst schonend (z. B. mit den Fingern) ab lösen. Vermeiden Sie dabei Wisch-/Scheuerbewegungen. Erst nach Entfernung dieser mit einem sauberen, weichen Lappen/Tuch nebelfeucht abwischen.

SO BEUGEN SIE SCHÄDEN AN BESCHICHTETEN OBERFLÄCHEN VOR

- ✓ Vermeiden sie kratzende, scheuernden Kontakt mit harten Gegenständen. Lehnen sie z. B. keine Fahrräder an ein Becken mit beschichteten Blenden,
- ✓ tragen sie bei der Arbeit an Becken mit beschichteten Blenden keine Bekleidung mit Nieten, Knöpfen bzw. vermeiden Sie den Kontakt,
- ✓ reinigen Sie das Becken nicht mit einem Scheuerlappen, Scheuerpulver, Topfreiniger-Schwämme, Drahtgeflechte oder ähnlichem,
- ✓ entfernen Sie Kot z. B. von Vögeln regelmäßig und in kurzen Abständen.

REPARATUR

- ✓ Kleine Kratzer können mit einem im Fachhandel erhältlichen Reparaturset oder einem Lackstift ausgebessert werden.
- ✓ Bei größeren Beschädigungen können Sie auch einzelne Blenden bei uns nachkaufen. Schreiben Sie uns dazu an: service@kune-online.com

HAFTUNGSGRENZEN

Für Schäden und Störungen, die sich aus der Nichtbeachtung der Betriebsanleitung/Nutzungshinweise ergeben, übernehmen wir keine Haftung. Die textlichen und bildlichen Darstellungen entsprechen nicht unbedingt dem Lieferumfang und sind nicht maßstäblich. Der tatsächliche Lieferumfang kann bei Sonderausführungen, der Inanspruchnahme zusätzlicher Bestelloptionen oder aufgrund neuester technischer Änderungen unter Umständen von den hier beschriebenen Angaben und Hinweisen sowie den bildlichen Darstellungen abweichen.

Bei Fragen oder Verbesserungsvorschlägen wenden Sie sich bitte an service@kune-online.com.

Technische Änderungen am Produkt im Rahmen der Verbesserung der Gebrauchseigenschaften und der Weiterentwicklung behalten wir uns vor.

Aufgrund der einfacheren Lesbarkeit wird auf eine geschlechtsspezifische Unterscheidung (z. B. Mitarbeiter/Mitarbeiterinnen) verzichtet. Entsprechende Begriffe im Text beziehen sich im Sinne des Gleichbehandlungsgesetzes – GlBG, BGBl. Nr. 66/2004, grundsätzlich auf beide Geschlechter.

Dieses Dokument ist urheberrechtlich geschützt und dient ausschließlich dem Eigentümer des Produkts.

Jede Vervielfältigung sowie –auch auszugsweise– Verwertung, Mitteilung und/oder Übermittlung seines Inhaltes oder Teilen davon, sind ohne schriftliche Freigabeerklärung des Urhebers nicht gestattet. Zuwiderhandlungen verpflichten zu Schadenersatz. Weiter Ansprüche bleiben vorbehalten.

Satz und Druckfehler vorbehalten.



HINWEIS!

Auch schon kurzzeitiger Kontakt mit z. B. Nitroverdünnung oder Aceton schädigt die Oberfläche der Pulverbeschichtung dauerhaft!

Vermeiden Sie auch alkalische, saure, abrasive oder sonstige lackschädigenden Reinigungsmittel.

Verwenden Sie zur Reinigung ausschließlich weiche und saubere Tücher.

Verwenden Sie zur Reinigung keine Dampfstrahlgeräte oder Hochdruckreiniger.

Medieninhaber und Herausgeber

KUNe GmbH

Am Pregarten 23
4240 Freistadt
Austria

service@kune-online.com
kune-online.com

Hersteller
DOWNLOAD Version

